



UPSmart

Instrukcja Użytkownika

Inteligentne oprogramowanie monitorujące
dla zasilaczy awaryjnych UPS

Wprowadzenie

UPSmart to inteligentne oprogramowanie monitorujące i sterujące UPS, które za pośrednictwem komunikacji poprzez porty RS-232 lub USB, może monitorować parametry UPS w czasie rzeczywistym. Wspomniana aplikacja została stworzona dla środowiska Linux i Windows.

Podczas gdy parametry sieci elektrycznej są prawidłowe, aplikacja UPSmart wyświetla status UPS (np. wartość napięcia wejściowego i wyjściowego, częstotliwość, obciążenie, temperaturę UPS i pojemność baterii itp.) w postaci cyfrowej, graficznej i wykresu przebiegu danego parametru w czasie rzeczywistym. Taki sposób prezentacji pomaga użytkownikowi monitorować jakość energii zasilania. W przypadku gdy nastąpi przerwa w dostawie energii zasilającej lub rozładowanie akumulatorów w UPS, aplikacja UPSmart wykona funkcję monitorowania bez udziału użytkownika. Automatycznie zapisze dane i zamknie bezpiecznie system operacyjny. Ponadto aplikacja oferuje dodatkowe opcje wysyłania powiadomień alarmowych, w tym wysyłania wiadomości e-mail, itp. Dzięki czemu użytkownik nie musi martwić się o prawidłowe zamknięcie systemu operacyjnego lub o utracenie plików w przypadku awarii zasilania.

Funkcje

1. Monitorowanie parametrów w czasie rzeczywistym dla jednofazowych i trójfazowych UPS
2. Możliwość wyboru spośród dostępnych wersji językowych
3. Automatyczne powiadamianie o zdarzeniach poprzez e-mail
4. Automatyczne powiadamianie o zdarzeniach poprzez SMS
5. Automatyczne wykrywanie przerwy w zasilaniu z sieci elektrycznej oraz akumulatorów zasilacza
6. Możliwość ustawienia czasu automatycznego włączania i wyłączenia
7. Wsparcie dla harmonogramu czasowego i harmonogramu specjalnego
8. Prezentacja statusu UPS w czasie rzeczywistym cyfrowo, graficznie i parametrycznie
9. Możliwość ustawienia czasu wyświetlania i interwału powiadamiania dla każdego ostrzeżenia
10. Możliwość ustawienia czasu wykonania testu parametrów UPS
11. Automatyczne zamknięcie aplikacji i zapisanie plików przed automatycznym zamknięciem systemu
12. Zapis i analiza stanu parametrów zasilania
13. Komunikacja z UPS poprzez port RS-232 (złącze DB9) lub port USB

Wymagania systemowe

1. Wymagania sprzętowe

- Komputer wyposażony w port komunikacyjny RS-232 lub USB
- Przewód połączeniowy, jeden z:
 - Przewód RS-232 zakończony z jednej strony złączem żeńskim DB9, a z drugiej strony złączem męskim. Koniec przewodu z żeńskim złączem DB9 należy podłączyć do UPS, a męski do portu szeregowego komputera.
 - Przewód USB zakończony z jednej strony wtykiem USB typ A, natomiast z drugiej strony wtykiem USB typ B. Koniec przewodu typu B należy podłączyć do gniazda w UPS, natomiast drugi koniec należy podłączyć do komputera.
 - Przewód RS-232 – USB – można wykorzystać również przewód z konwerterem RS-232 – USB. Wówczas koniec z żeńskim złączem RS-232, należy podłączyć do UPS, natomiast złącze USB do gniazda w komputerze.

Rodzaje przewodów połączeniowych



Przewód RS-232 – USB



Przewód RS-232 – RS-232



Przewód USB A-B

2. System operacyjny

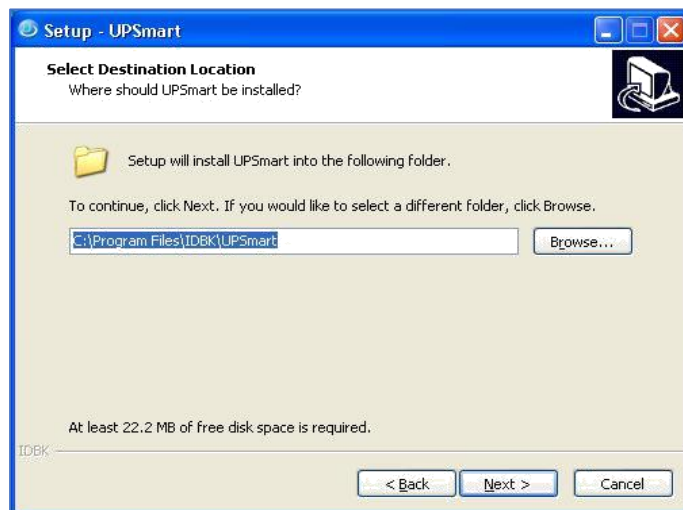
Obsługiwane systemy operacyjne

Microsoft Windows 95	Microsoft Windows 98	Microsoft Windows NT
Microsoft Windows 2000	Microsoft Windows 2003/08/12	Microsoft Windows Me
Microsoft Windows XP (32/64)	Microsoft Windows Vista (32/64)	Microsoft Windows 7 (32/64)
Microsoft Windows 8 (32/64)	Microsoft Windows 10 (32/64)	

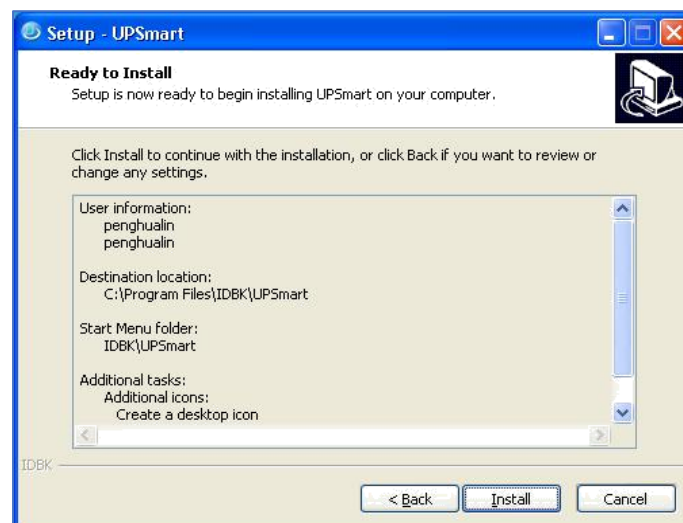
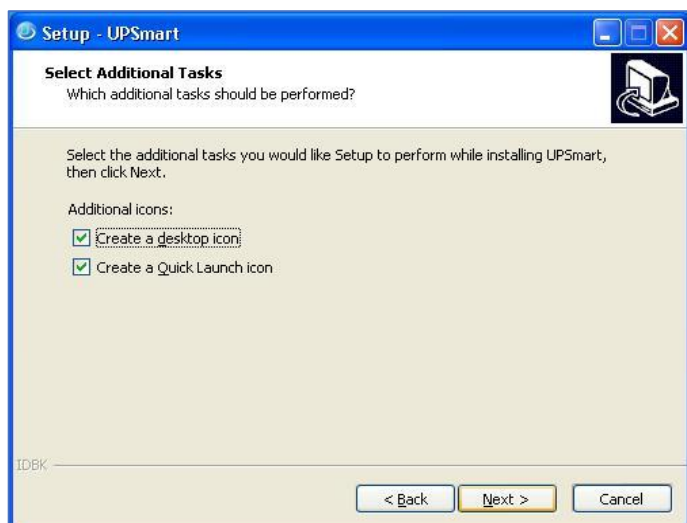
Instalacja\Deinstalacja oprogramowania

1. Instalacja UPSmart

1. Kliknij dwukrotnie na ikonę pliku instalacyjnego UPSmart.exe, w celu rozpoczęcia instalacji oprogramowania UPSmart na Twoim komputerze. Zostanie uruchomiony kreator instalacji, który przeprowadzi Cię przez procedurę instalacji.



- Kreator poinformuje Cię o wersji oprogramowania i poprosi o ewentualne zamknięcie innych uruchomionych programów. Aby przejść do następnego kroku należy kliknąć NEXT.
- W następnym oknie zostaniesz poinformowany o warunkach licencji. Musisz je zaakceptować, aby móc przejść dalej. Jeżeli zgadzasz się z warunkami licencji zaznacz „I accept the agreement” i kliknij NEXT.
- W kolejnym oknie zostaniesz poproszony o podanie nazwy użytkownika i organizacji. Możesz je zmienić z domyślnych lub od razu przejść dalej klikając NEXT.



2. Kolejny krok to wskazanie folderu, w którym program zostanie zainstalowany. Kreator zaproponuje domyślną ścieżkę dostępu. Możesz pozostawić ją bez zmian lub zmodyfikować poprzez ręczne wskazanie bezpośredniej ścieżki dostępu do folderu. Decyzję należy potwierdzić przyciskiem NEXT.

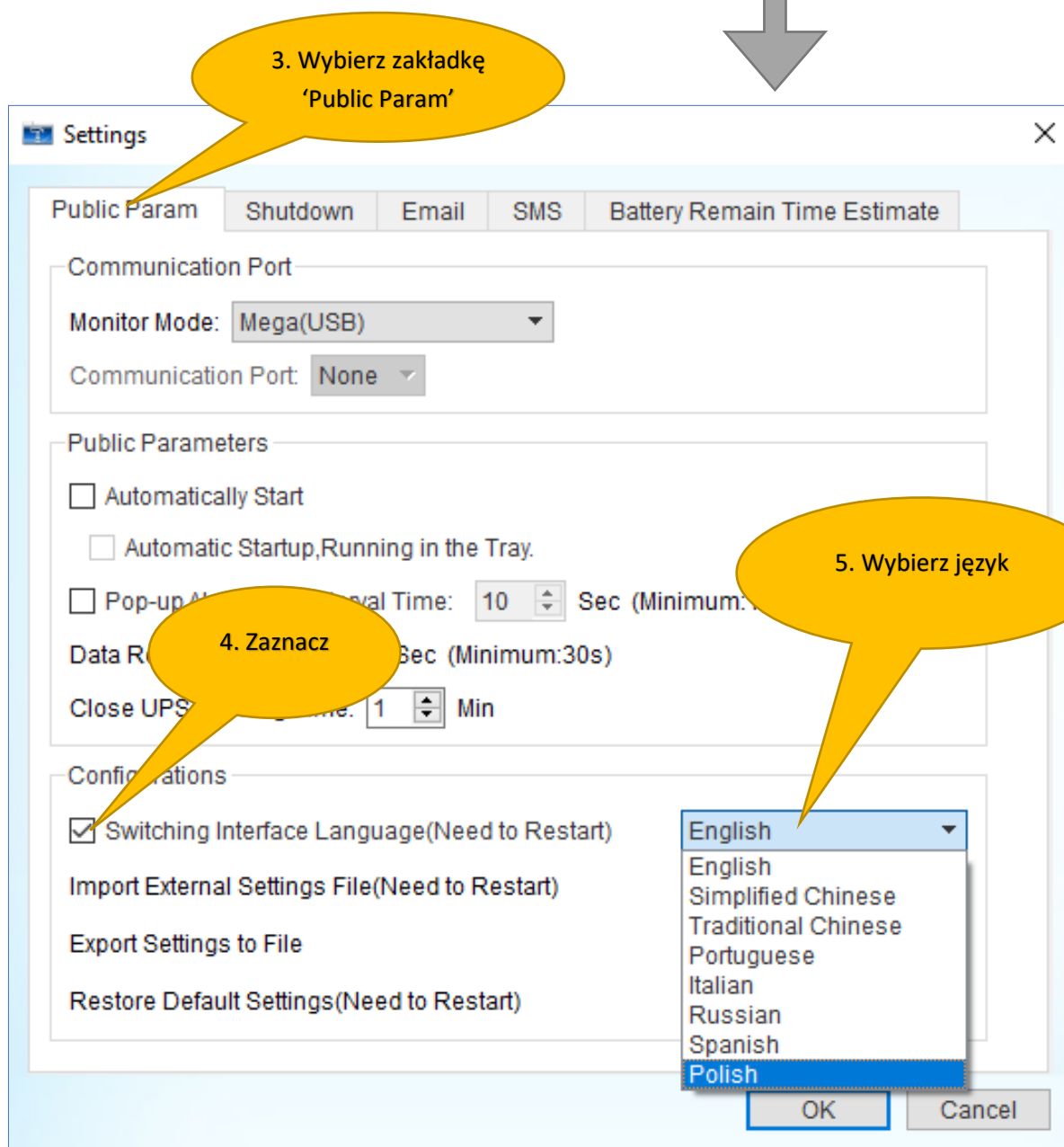
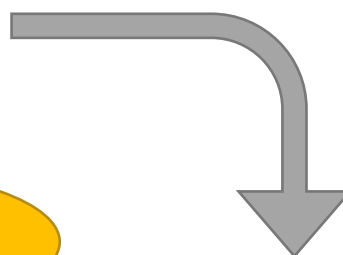
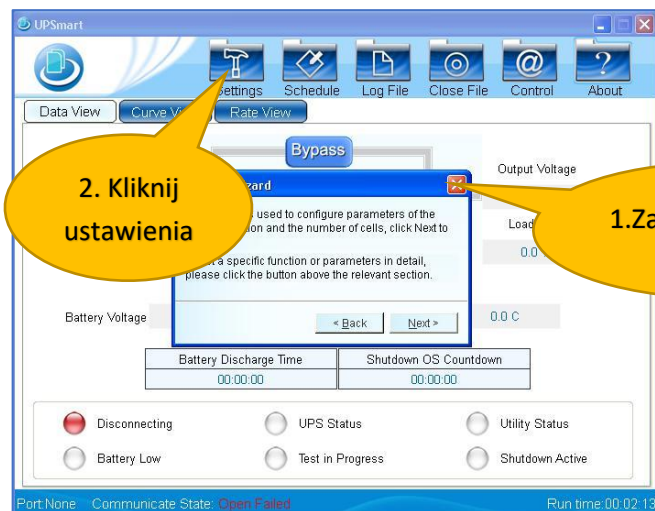


- Kreator zapyta Cię czy utworzyć ikonę programu na pulpicie oraz czy dodać program do paska szybkiego uruchamiania.
- W kolejnym oknie zostaniesz poinformowany o zakończeniu konfiguracji kreatora. Aby dokończyć proces należy kliknąć przycisk INSTALL.
- Na zakończenie możesz zaznaczyć opcję „Launch UPSmart” aby od razu uruchomić aplikację. Kliknij FINISH aby zakończyć działanie kreatora.

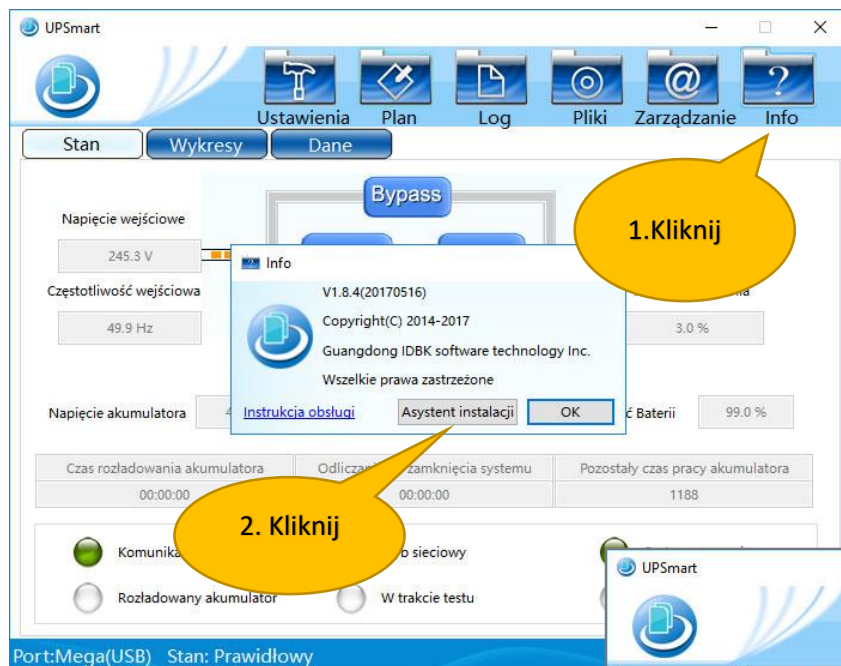
2. Rozpoczęcie pracy z aplikacją UPSmart

- Po zakończeniu instalacji na pulpicie dodany został skrót do aplikacji. Program możemy również uruchomić z paska szybkiego uruchamiania Windows.
- Zanim podłączysz UPS do komputera zainstaluj i uruchom UPSmart.
- Przy pierwszym uruchomieniu programu uruchomi się kreator ustawień połączenia z UPS.
- Aby zmienić język na Polski, zamknij kreator ustawień i kliknij na ikonę „Settings”. W polu ‘Configurations’ zaznacz opcję ‘Switching interface language’ i w rozwijanej liście wybierz ‘Polish’. Aby zmiana języka przyniosła skutek należy ponownie uruchomić aplikację. Przy ponownym uruchomieniu kreator ustawień może nie uruchomić się automatycznie. Aby go uruchomić należy kliknąć ikonę ‘?’ Info, a następnie wybrać ‘Asystent instalacji’

2.1. Zmiana języka



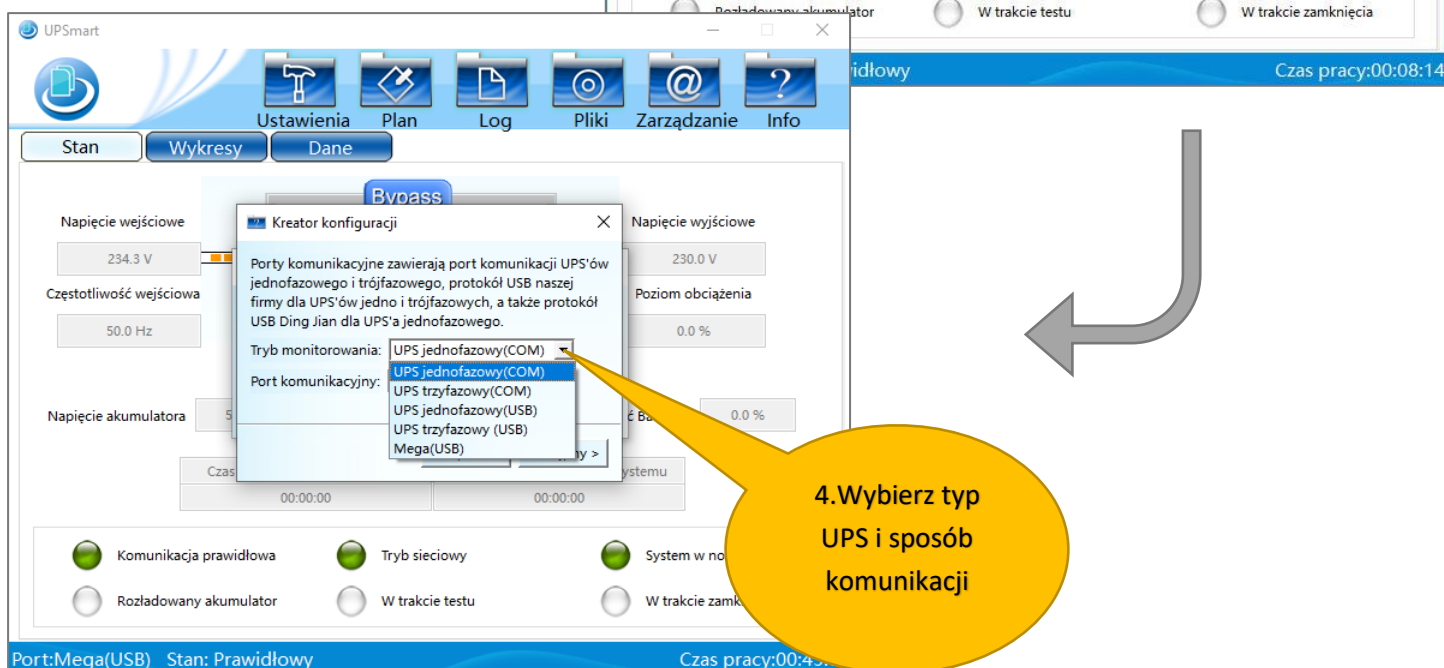
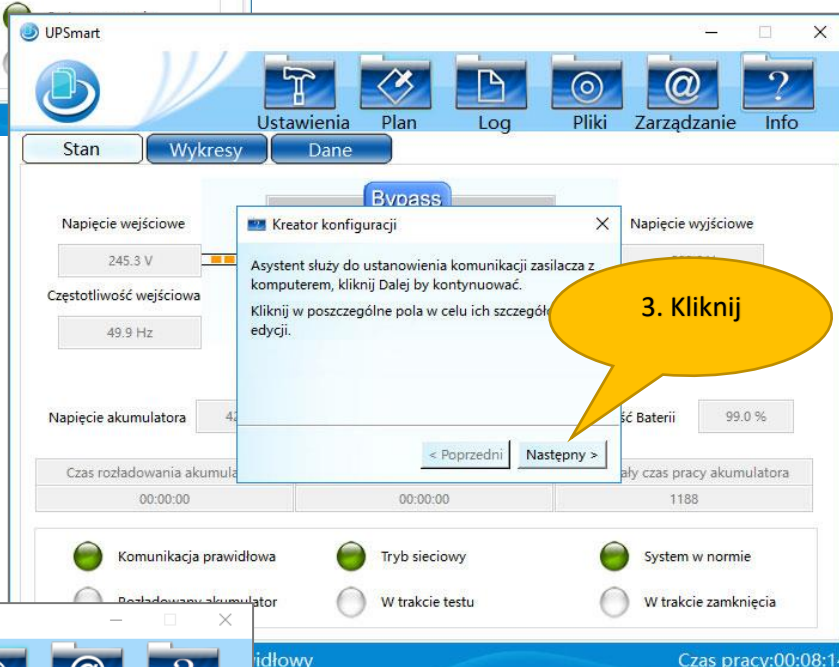
2.2. Uruchamianie asystenta instalacji



W prawym górnym rogu kliknij na ikonę '?' Info. Pojawi się nowe okienko, a w nim wybierz 'Asystent Instalacji'.

Uruchomienie 'asystenta instalacji' służy do poprawnego skonfigurowania programu i monitorowania stanu UPS.

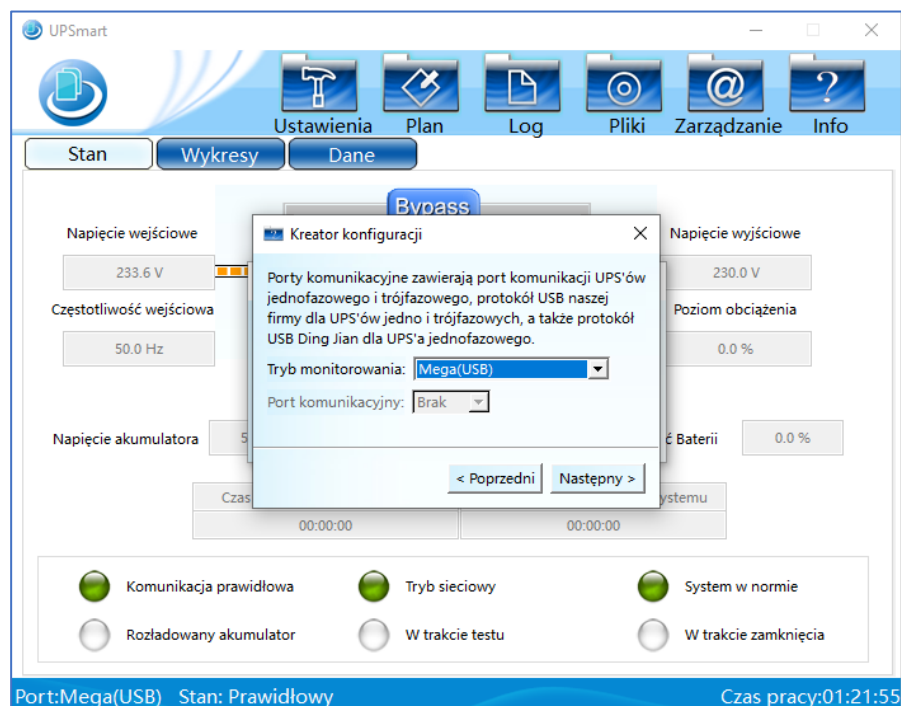
Kreator pozwoli szybko i sprawnie ustawić odpowiednie parametry. Aby przejść dalej kliknij „Następny”



Wybierz tryb monitorowania

UPS jednofazowy (COM)	dla połączenia z jednofazowym UPS za pośrednictwem portu szeregowego RS-232
UPS trójfazowy (COM)	dla połączenia z trójfazowym UPS za pośrednictwem portu szeregowego RS-232
UPS jednofazowy (USB)	dla połączenia z jednofazowym UPS za pośrednictwem portu USB
UPS jednofazowy (USB)	dla połączenia z trójfazowym UPS za pośrednictwem portu USB
Mega (USB)	dla połączenia z UPS za pośrednictwem portu USB – ustawiony domyślnie przy wyborze komunikacji za pomocą portu USB

Jeżeli wybierzesz typ połączenia za pośrednictwem portu szeregowego RS-232 – COM, musisz wskazać numer portu komunikacyjnego w komputerze, z którym UPS nawiąże połączenie. W przypadku wyboru portu USB do komunikacji nie musisz wskazywać portu komunikacyjnego – zostanie on wybrany automatycznie. Po wybraniu odpowiedniego trybu komunikacji kliknij „Następny”, aby przejść dalej.



W podanym przykładzie dla połączenia USB pomiędzy komputerem a UPS wybrano domyślny tryb monitorowania „Mega (USB)”.

W kolejnym kroku musimy podać prawidłową liczbę akumulatorów zainstalowanych w UPS. Informację na temat liczby akumulatorów znajdziesz w instrukcji obsługi, karcie produktu lub u sprzedawcy UPS. Jeżeli masz problem z podaniem prawidłowej liczby akumulatora skontaktuj się z serwisem EAST. W przypadku gdy UPS poza akumulatorami w urządzeniu posiada dodatkowo battery pack, należy podać ilość baterii w jednej grupie, natomiast później po zakończeniu pracy kreatora należy w „Ustawieniach” w zakładce „Zarządzanie akumulatorem” wpisać odpowiednią liczbę w polu „Grupa akumulatorów”.

5. Podaj liczbę akumulatorów

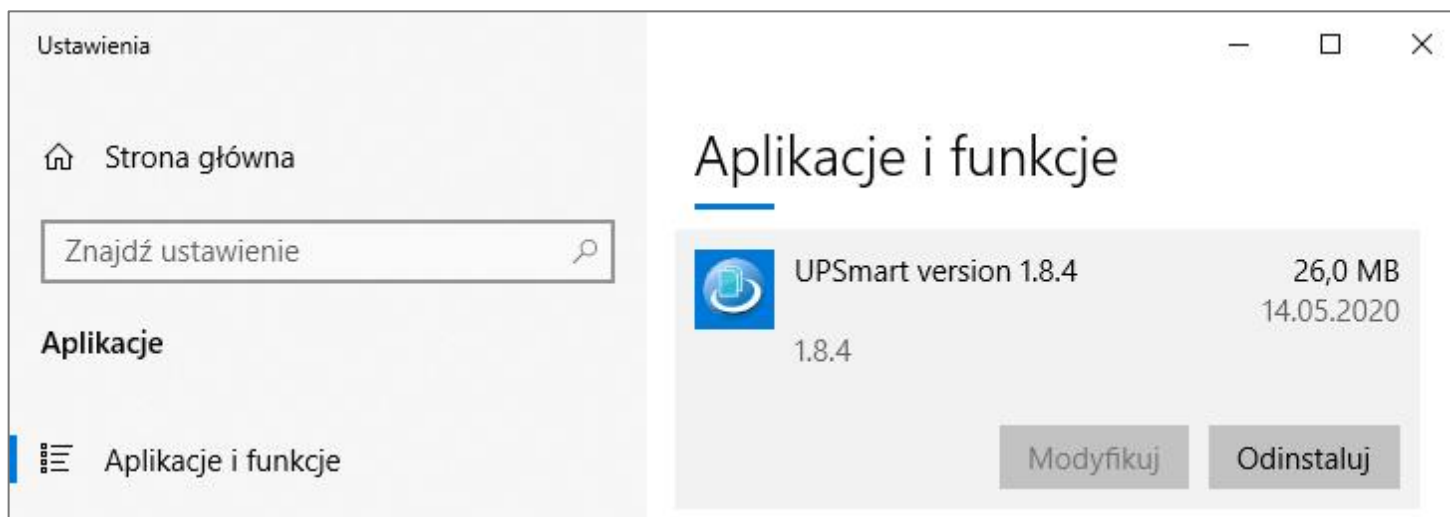
6. Zakończ

Następnie zakończ działanie kreatora. UPSmart powinien od razu nawiązać połączenie z UPS – co zostanie zakomunikowane poprzez zaświecenie zielonej kontrolki i wyświetlenie komunikatu „komunikacja prawidłowa”

Okno programu, po nawiązaniu połączenia z prawidłowo działającym i uruchomionym UPS, powinno wyglądać w sposób przedstawiony powyżej.

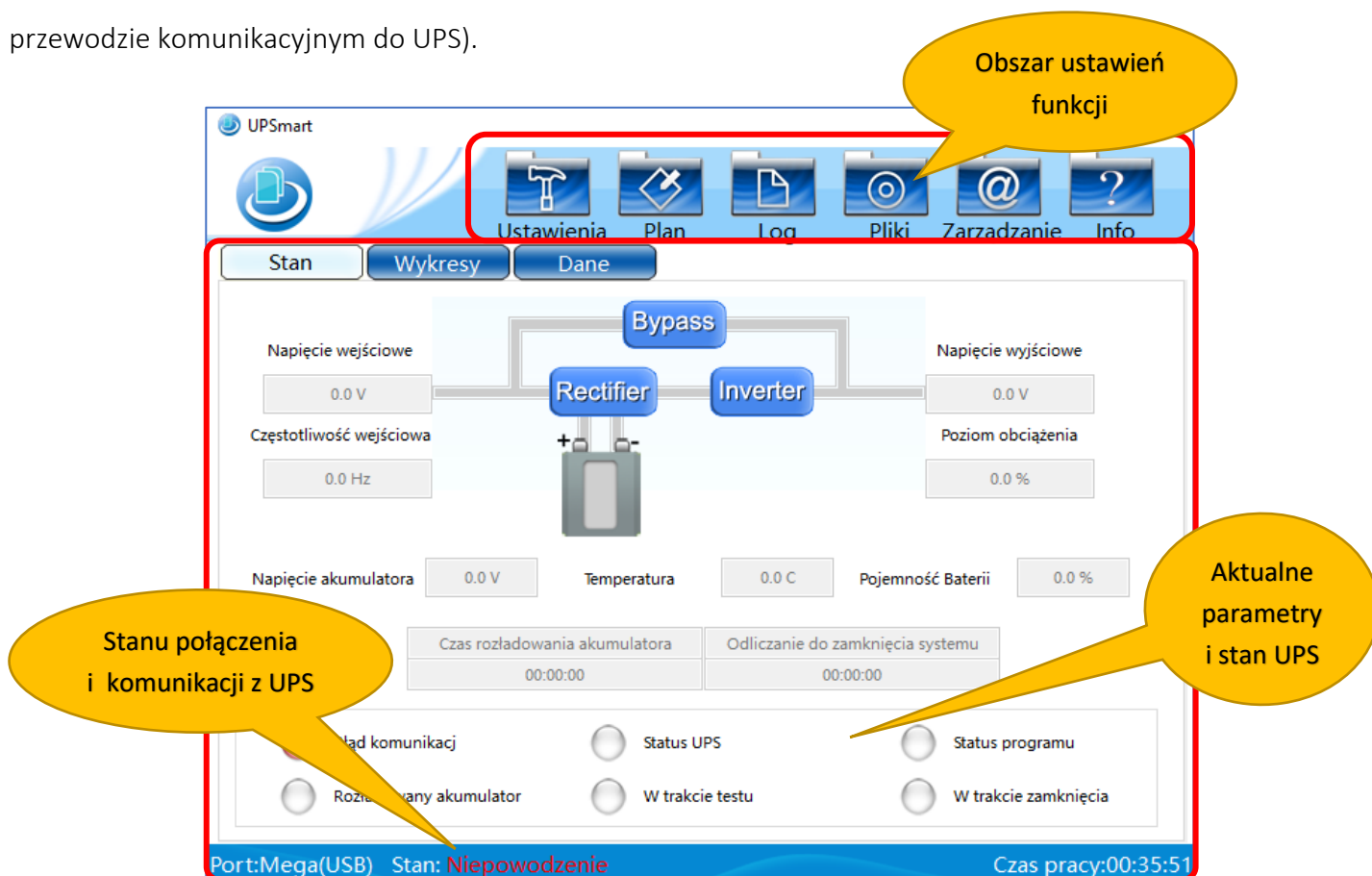
3. Dezinstalacja UPSmart

Jeżeli chcesz odinstalować oprogramowanie UPSmart, wejdź w ustawienia systemowe swojego systemu operacyjnego, wybierz opcję „Dodaj lub usuń programy”. Na wyświetlonej liście odnajdź pozycję „UPSmart” i kliknij „Odinstaluj”.



Okno główne programu

Po uruchomieniu programu UPSmart pojawi się okno, jak przedstawiono poniżej (przy niepodłączonym przewodzie komunikacyjnym do UPS).

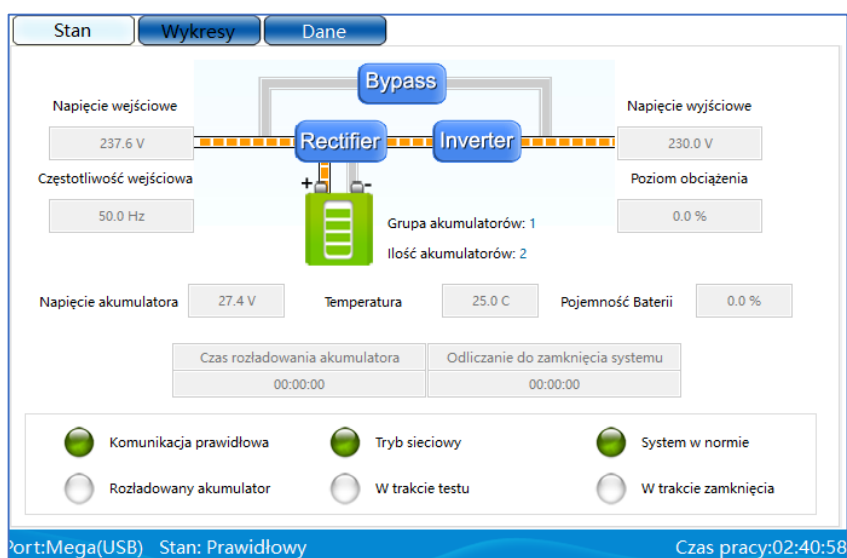


1. Obszar ustawień funkcji

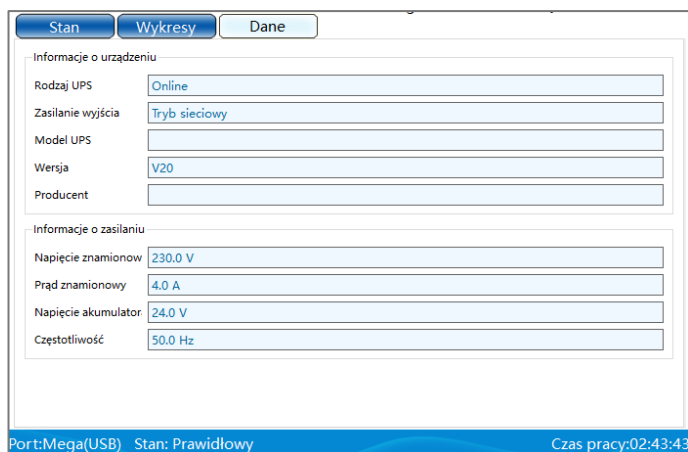
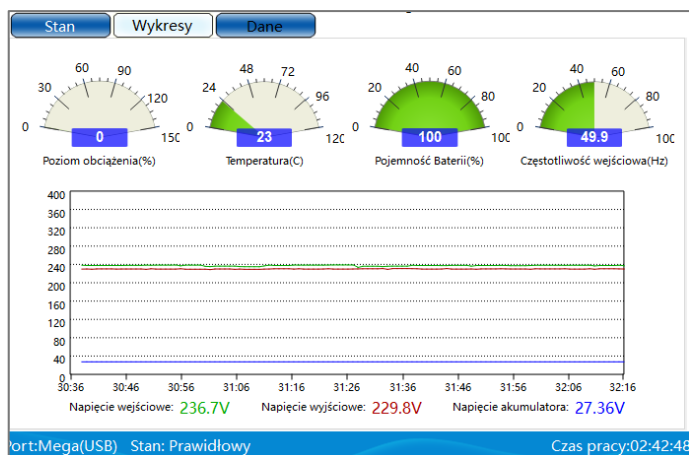
Po zakończeniu instalacji użytkownik programu UPSmart może ustawić lub zmienić różne funkcje programu. Zmian tych może dokonywać w czasie normalnej pracy aplikacji w trybie monitorowania UPS.

Ustawienia	Kliknij ten przycisk, aby ustawić główne parametry programu jak: wyłączenie, powiadomianie poprzez e-mail, powiadomianie alarmowe SMS, konfiguracja związaną z zarządzaniem akumulatorami
Plan	Kliknij ten przycisk, aby ustawić harmonogram czasowy załączania i wyłączenia UPS. Użytkownik może skonfigurować harmonogram automatycznego załączania i wyłączenia UPS w cyklu dziennym, tygodniowym i miesięcznym
Log	Kliknij ten przycisk, aby wyświetlić listę komunikatów dziennika zdarzeń
Pliki	Kliknij ten przycisk, aby wyświetlić automatycznie zamknięte i zapisane pliki po ostatnim wyłączeniu zasilania
Zarządzanie	Kliknij ten przycisk, aby wysłać polecenie sterujące do UPS
Info	Kliknij ten przycisk, aby wyświetlić informacje o programie, instrukcję obsługi lub uruchomić asystenta konfiguracji

2. Pole prezentacji parametrów i stanu w czasie rzeczywistym



W tym oknie programu, gdy UPSmart jest połączony z komputerem, będą wyświetlane informacje o stanie zasilacza. Użytkownik może wybrać jeden z trzech widoków prezentacji danych: 'Stan', 'Wykres' i 'Dane'. Prezentowane są takie parametry jak: wartość napięcia wejściowego i wyjściowego, częstotliwości, obciążenia, temperatury, stan baterii i inne powiązane informacje.



3. Pole stanu komunikacji

Pole prezentuje tryb połączenia UPS, status połączenia, status połączenia modułu SMS, informacje o czasie działania systemu. Pole stanu przedstawia rysunek poniżej.

Port:Mega(USB) Stan: Prawidłowy Czas pracy:02:55:10

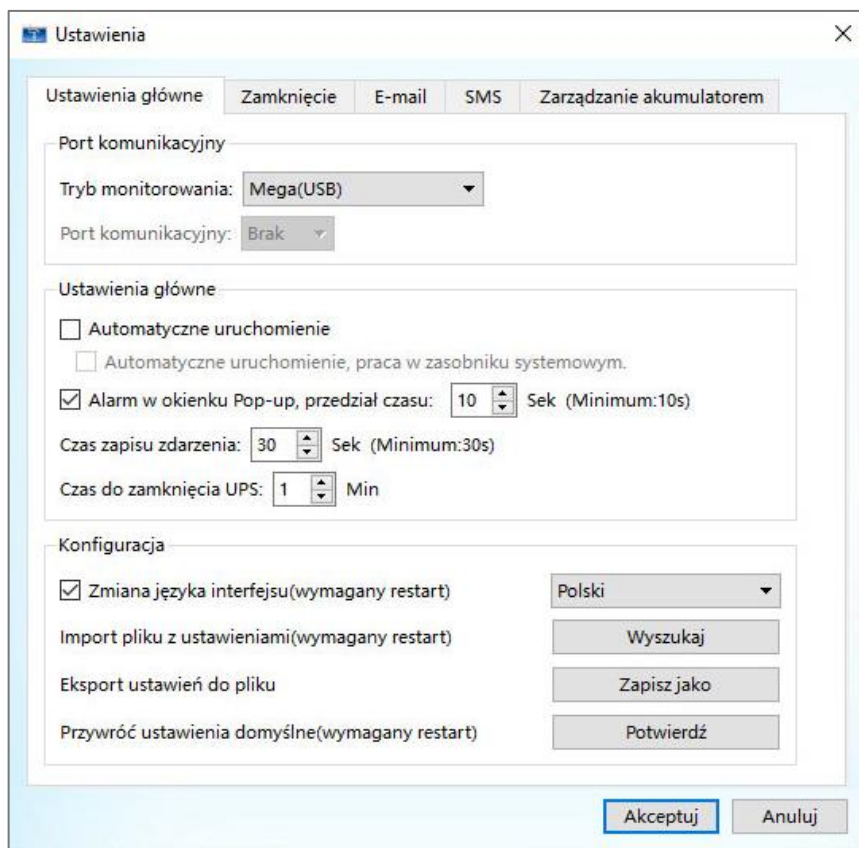
Instrukcja

1. Ustawienia

1.1. Ustawienia główne

Pierwsze pole „Port komunikacyjny” – pozwala wybrać z listy tryb monitorowania i port komunikacyjny. Użytkownik ma do wyboru następujące tryby monitorowania:

UPS jednofazowy (COM)	dla połączenia z jednofazowym UPS za pośrednictwem portu szeregowego RS-232
UPS trójfazowy (COM)	dla połączenia z trójfazowym UPS za pośrednictwem portu szeregowego RS-232
UPS jednofazowy (USB)	dla połączenia z jednofazowym UPS za pośrednictwem portu USB
UPS jednofazowy (USB)	dla połączenia z trójfazowym UPS za pośrednictwem portu USB
Mega (USB)	dla połączenia z UPS za pośrednictwem portu USB – ustawiony domyślnie przy wyborze komunikacji za pomocą portu USB



Tryby monitorowania są rozróżnione na tryby dla urządzeń jedno- i trójfazowych oraz dla komunikacji za pośrednictwem portu szeregowego RS-232 i USB.

Wybierając tryb połączenie USB – oprogramowanie automatycznie nawiąże połączenie z UPS – nie trzeba ustawiać go ręcznie. W przypadku wybrania połączenia szeregowego RS-232 należy wybrać odpowiedni port z rozwijanej listy.

Automatyczne uruchamianie

Opcja umożliwia automatyczne uruchamianie aplikacji UPSmart wraz z uruchomieniem systemu operacyjnego. Po zaznaczeniu tej opcji przy każdorazowym starcie systemu operacyjnego aplikacja UPSmart będzie uruchamiana. Jeżeli dodatkowo zaznaczymy opcję „Automatyczne uruchamianie, praca w zasobniku systemowym”, to przy każdorazowym uruchomieniu systemu ikona aplikacji UPSmart będzie pojawiała się w zasobniku systemowym w prawym dolnym rogu

Alarm w okienku Pop-up, przedział czasu

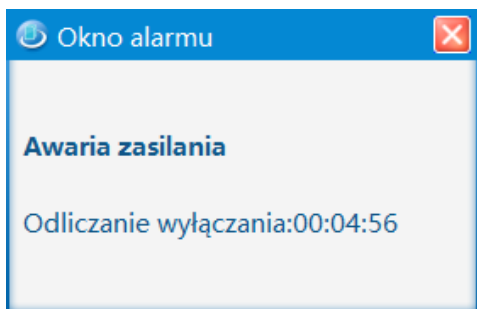
Zaznaczenie tej opcji uruchomi okienko wyskakujące z komunikatami o zmianie stanu systemu. Komunikaty będą pojawiać się w prawym dolnym rogu w przypadku: awarii sieci, niskiego napięcia akumulatora UPS, testu systemu

Czas zapisu zdarzenia

W tym miejscu podaje się okres co jaki czas ma być sprawdzany stan UPS. Z tak podaną tu częstotliwością będą zapisywane parametry UPS w dzienniku danych. Dziennik danych odnajdziemy w „Logach” w menu głównym programu w zakładce „Dziennik danych”. Domyślna i najmniejsza wartość okresu odczytu wynosi 30 sekund.

Czas do zamknięcia UPS

tym miejscu podaje się wartość czasu jaki ma minąć od momentu wysłania komendy do UPS o wyłączeniu do chwili jego rzeczywistego wyłączenia.



Przykładowy widok okna informującego o zaistnieniu zdarzenia

Zmiana języka interfejsu

Po zaznaczeniu tej opcji możemy zmienić język interfejsu użytkownika. Interesujący nas język możemy wybrać z rozwijanej listy. Aby zmiany przyniosły rezultat należy zrestartować aplikację

Import pliku z ustawieniami

Jeżeli użytkownik zapisał wcześniej ustawienia w pliku konfiguracyjnym, może taki plik importować. Po wgraniu pliku konfiguracyjnego wszystkie ustawienia zostaną odczytane z pliku, wówczas nie ma potrzeby ręcznego ustawienia parametrów UPS

Eksport ustawień do pliku

Jeżeli użytkownik skonfigurował aplikację UPSmart może wówczas po wybraniu tej opcji zapisać ustawienia w pliku konfiguracyjnym. Plik taki może być wykorzystany do odzyskania konfiguracji w przypadku jej utraty lub przy konfigurowaniu podobnych ustawień na wielu stacjach roboczych

Przywróć ustawienia domyślne

Po kliknięciu „Potwierdź” zostaną przywrócone ustawienia fabryczne w aplikacji – należy ponownie uruchomić aplikację, aby zmiany przyniosły zamierzony skutek

UWAGA:

Aby zmiany zastosowane w polu „Konfiguracja” przyniosły skutek należy ponownie uruchomić aplikację

1.2. Zamknięcie

W zakładce „Zamknięcie” użytkownik znajdzie główne opcje związane z zamknięciem systemu w przypadku wystąpienia określonych zdarzeń awaryjnych.

W tym oknie możemy określić czas wyłączenia systemu jaki musi upłynąć od momentu zaniku napięcia zasilania do chwili wyłączenia systemu. Użytkownik może również ustawić czas jaki ma upłynąć do momentu zamknięcia systemu po stwierdzeniu niskiego napięcia na akumulatorach.

Wyłącz system operacyjny

Po zaznaczeniu tej opcji w przypadku braku napięcia zasilania i niskiego stanu napięcia na akumulatorach następuje wyłączenie systemu operacyjnego, ale nie wyłączenie UPS

Wyłącz wyjście UPS

Po zaznaczeniu tej opcji w przypadku braku napięcia zasilania i niskiego stanu napięcia na akumulatorach następuje wyłączenie wyjścia UPS bez zamknięcia systemu operacyjnego

Jednoczesne nie zaznaczenie opcji „Wyłącz system operacyjny”, i zaznaczenie „Wyłącz wyjście UPS”, w chwili zaniku napięcia i niskiego stanu baterii spowoduje wyłączenie UPS bez zamknięcia systemu operacyjnego. Jeżeli w harmonogramie skonfigurowano polecenie zamknięcia UPS, należy wybrać tę opcję, aby była możliwość wyłączenia UPS, w przeciwnym razie UPS nie będzie mógł zostać wyłączony.

Jednoczesne zaznaczenie opcji „Wyłącz system operacyjny” i „Wyłącz wyjście UPS” w chwili zaniku napięcia zasilania i niskiego stanu baterii spowoduje najpierw zamknięcie systemu, a w kolejnej chwili wyłączenie UPS. Opcja „Wyłącz wyjście UPS” nastąpi po czasie ustalonym w opcjach (domyślnie czas ten ustawiony jest na 1 minutę).

Wskaź ścieżkę zapisu wszystkich otwartych dokumentów

Po wybraniu tej opcji, jeżeli użytkownik w szczególnych okolicznościach zapomni o zapisaniu powiązanego dokumentu, oprogramowanie automatycznie zapisze i zamknie dokument

Uruchom program zewnętrzny

Po wybraniu tej opcji możemy wskazać program, który zostanie uruchomiony oraz określić maksymalny czas pracy tego programu

1.3. E-mail

Zakładka ustawień E-mail pozwala użytkownikowi na określenie jak identyfikowane będą automatyczne powiadomienia e-mail, które aplikacja generować będzie w momencie wystąpienia zaprogramowanych zdarzeń.

Jeżeli serwer wymaga uwierzytelnienia hasłem wówczas należy zaznaczyć opcję „Serwer wymaga uwierzytelnienia hasłem” i wpisać hasło w ustawieniach.

Przyciskiem „Test” możemy sprawdzić czy komunikacja poprzez powiadomienie e-mail działa w sposób prawidłowy.

W polu „Adres e-mail odbiorcy” użytkownik może dodać więcej niż jeden adres e-mail adresata wiadomości. Aby wprowadzić adres należy kliknąć przycisk „Dodaj”. U może zadeklarować, które powiadomienia mają zostać wysłane na każdy z adresów. Aby je ustawić należy kliknąć przycisk „Zdarzenia” i wybrać interesujące nas opcje.

1.4. Zarządzanie akumulatorem

W zakładce „Zarządzanie akumulatorem” wprowadza się ilość akumulatorów, jaka została zainstalowana w zasilaczu UPS oraz liczbę grup, czyli zestawów akumulatorów.

Jeżeli użytkownik korzysta tylko z baterii zainstalowanych w UPS, to w polu „grupa akumulatorów” wpisujemy ilość: 1.

W przypadku kiedy dodatkowo stosuje się battery pack należy wprowadzić ich ilość powiększoną o jeden.

Po zaznaczeniu opcji „Aktywuj zarządzanie akumulatorem” użytkownik uzyskuje dostęp do nowych opcji. Należy poprawnie skonfigurować parametry podając: moc UPS wyrażoną w kVA, pojemność pojedynczego akumulatora wyrażoną w Ah, datę zainstalowania akumulatorów w UPS, napięcie w pełni naładowanego akumulatora, napięcie minimalnego napięcia rozładowania.

2. Plan – Harmonogram

Za pomocą harmonogramu użytkownik może ustawić czasy załączenia i wyłączenia UPS, bez konieczności angażowania użytkownika w proces uruchamiania i wyłączenia wyjść UPS.

	Czas zamknięcia	Czas rozruchu
Niedz.		
Pon.		
Wt.		
Śr.		
Czw.		
Pt.		
Sob.		

Następne zamknięcie:

Następny rozruch:

Następny autotest:

Wskazówka: Pamiętaj aby w pierwszej kolejności określić parametry funkcji samozamykania w Ustawieniach aplikacji

OK

W zakładce „Harmonogram czasowy” użytkownik może określić aby zasilacz wyłączał i włączał zasilanie w dowolnym momencie w ciągu tygodnia. W kolumnie „czas zamknięcia” należy podać czas kiedy UPS ma odłączyć zasilanie, a w kolumnie „czas rozruchu” kolejny czas uruchomienia.

W wierszach poniżej tabeli wyświetlane są momenty najbliższego zamknięcia i rozruchu systemu.

W zakładce „Specjalny harmonogram” możliwe jest ustawienie pojedynczych i cyklicznych inicjacji funkcji systemowych.

Dostępne funkcje zawierają możliwość uruchomienia UPS, wyłączenia systemu operacyjnego i UPS, a także przeprowadzenia testu niskiego napięcia akumulatora oraz testów czasowych: 10 s i w zakresie 1-99 min. Użytkownik może określić częstotliwość występowania: jednokrotnie, codziennie, raz na tydzień, raz na miesiąc.

2020-05-29 14:24 piątek <<Zamknięcie UPS >> Raz

2020-05-29 14:24 piątek <<Rozruch UPS >> Codziennie

2020-05-29 14:24 piątek <<Szybki test >> Co tydzień

2020-05-29 14:25 piątek <<Autotest UPS 10s>> Co miesiąc

2020-05-29 14:25 piątek <<Autotest UPS 1minut>> Raz

Dodaj Usun

Następne zamknięcie:

Następny rozruch: 2020-05-30 14:24 sobota

Następny autotest: 2020-06-05 14:24 piątek

Wskazówka: Pamiętaj aby w pierwszej kolejności określić parametry funkcji samozamykania w Ustawieniach aplikacji

OK

Data zadania: 2020-05-29 14:04 piątek

Częstotliwość

Raz Codziennie Co tydzień Co miesiąc

Zadanie

Wyłącz system operacyjny i UPS

Uruchom UPS

Test niskiego napięcia akumulatora

Test akumulatora 10 sekund

Test akumulatora 1 (1-99) minut

Akceptuj Anuluj

3. Log - Dziennik

W tym miejscu użytkownik może przeglądać dziennik zdarzeń, dziennik danych, dziennik SMS oraz dziennik debugowania. Dane te można zapisać do pliku, wydrukować oraz wyczyścić.

The screenshot shows two overlapping windows from the 'Log' application. The top window displays the 'Dziennik zdarzeń' (Event Log) for the date 2017-05. The bottom window displays the 'Dziennik danych' (Data Log) for the date 2017-05-15.

Event Log (Dziennik zdarzeń) - 2017-05

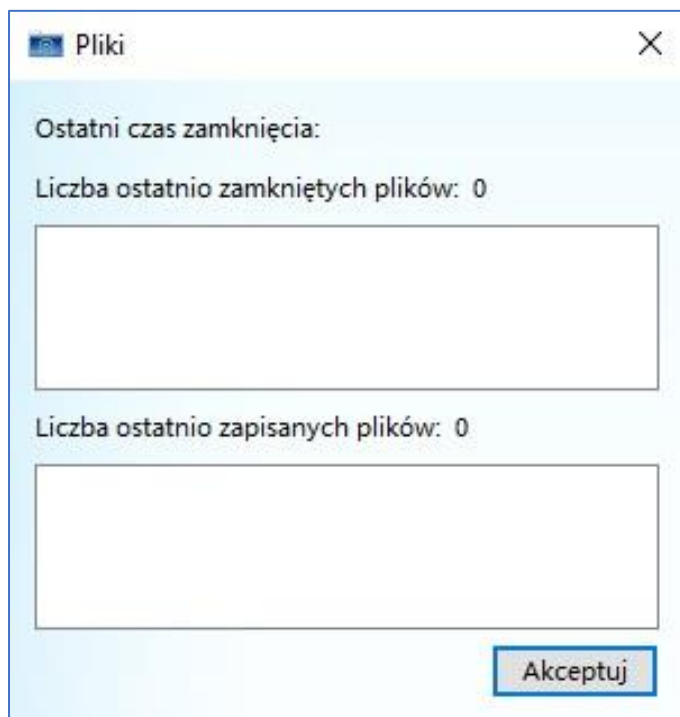
Data i czas	Opis zdarzenia
2017-05-15 14:30:02	Wiadomość e-mail została wysłana
2017-05-15 13:33:54	Wiadomość e-mail została wysłana
2017-05-15 13:33:50	System w normie
2017-05-15 13:32:52	Wiadomość e-mail została wysłana
2017-05-15 13:32:50	Awaria zasilania
2017-05-15 13:11:19	Wiadomość e-mail została wysłana
2017-05-15 13:11:15	Wiadomość e-mail została wysłana

Data Log (Dziennik danych) - 2017-05-15

Data i czas	Napięcie wejściowe(V)	awidłowe napięcie wejściowe
2017-05-15 14:30:56	243.6	0.0
2017-05-15 14:30:26	243.6	0.0
2017-05-15 14:29:56	244.0	0.0
2017-05-15 14:29:26	244.5	0.0
2017-05-15 14:28:56	244.3	0.0
2017-05-15 14:28:26	245.3	0.0
2017-05-15 14:27:56	244.7	0.0

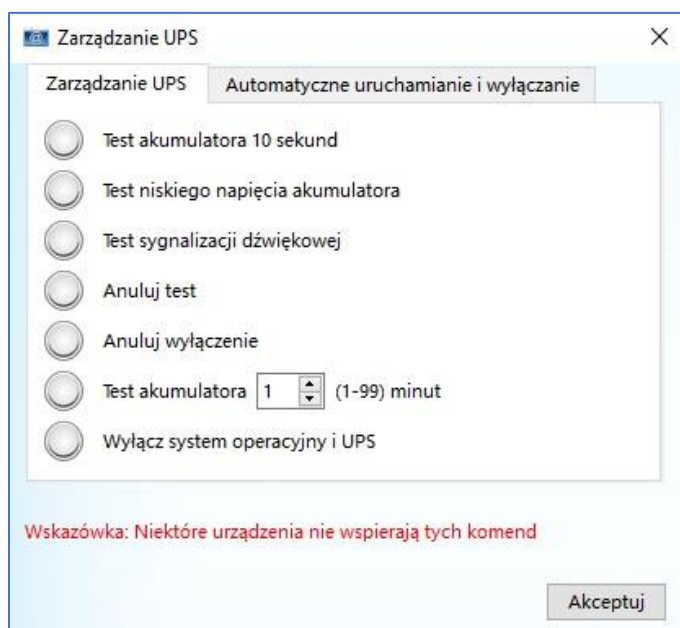
Buttons: Wyczyść, Drukuj, Zapisz jako, OK

System status: Dostępne miejsce: 281.555 GB, Całkowite miejsce: 451.312 GB



4. Pliki

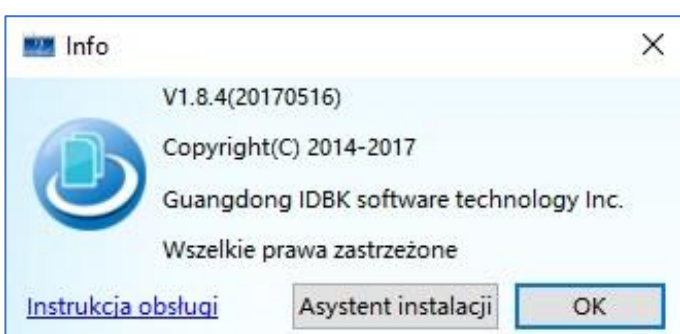
W oknie „Pliki” prezentowane są informacje związane z czynnościami, jakie podjęte zostały podczas ostatniego zamknięcia systemu – czasie zaistnienia zdarzenia oraz liście zamkniętych i zapisanych plików.



5. Zarządzanie

W oknie „Zarządzanie” użytkownik posiada możliwość sterowania zasilaczem UPS w czasie rzeczywistym przy pomocy dostępnych komend:

- Test akumulatorów 10 sekund
- Test niskiego napięcia akumulatora
- Test sygnalizacji dźwiękowej
- Anuluj test
- Anuluj wyłączenie
- Test akumulatora
- Wyłącz system operacyjny i UPS



6. Info

W tym miejscu znajduje się informacja o wersji oprogramowania oraz dostępny jest skrót do otwarcia instrukcji obsługi i uruchomienia asystenta instalacji.